

机考操作说明

本说明详细介绍了机考系统的使用方法、答题方式，以及考生需要了解的重要事项。在开始考试之前，请仔细阅读。

[重要事项](#)

[机考系统布局介绍](#)

[答题界面介绍](#)

[答题辅助功能使用说明](#)

[暂离锁屏功能使用说明](#)

[结束考试](#)

重要事项

- 所有考生在**草稿纸**上书写的所有答题结果**一律无效**；**草稿纸**在考试结束后**一律不得**带出考场。
- 在考试资料、试题内容较多的情况下，请务必用鼠标拖动屏幕的**滚动条**，以避免遗漏重要信息。
- 主观题的**资料区**以及**作答区**的工具栏使用方法可以参考**答题辅助功能使用说明**。此外，为方便考生作答，答题时使用键盘直接输入数字或符号，以及使用快捷键功能，系统都可接受，作答结果不受影响。
- 在考试过程中，如果遇到任何您认为与机考系统软件、设备硬件故障相关的问题，请立即举手向监考人员示意，并在等待解决的过程中保持安静以免影响其他考生。

机考系统布局介绍

机考系统布局分为四个区域，主要分为**标题区**、**试题列表区**、**答题区**、**工具栏区**，如下图所示。

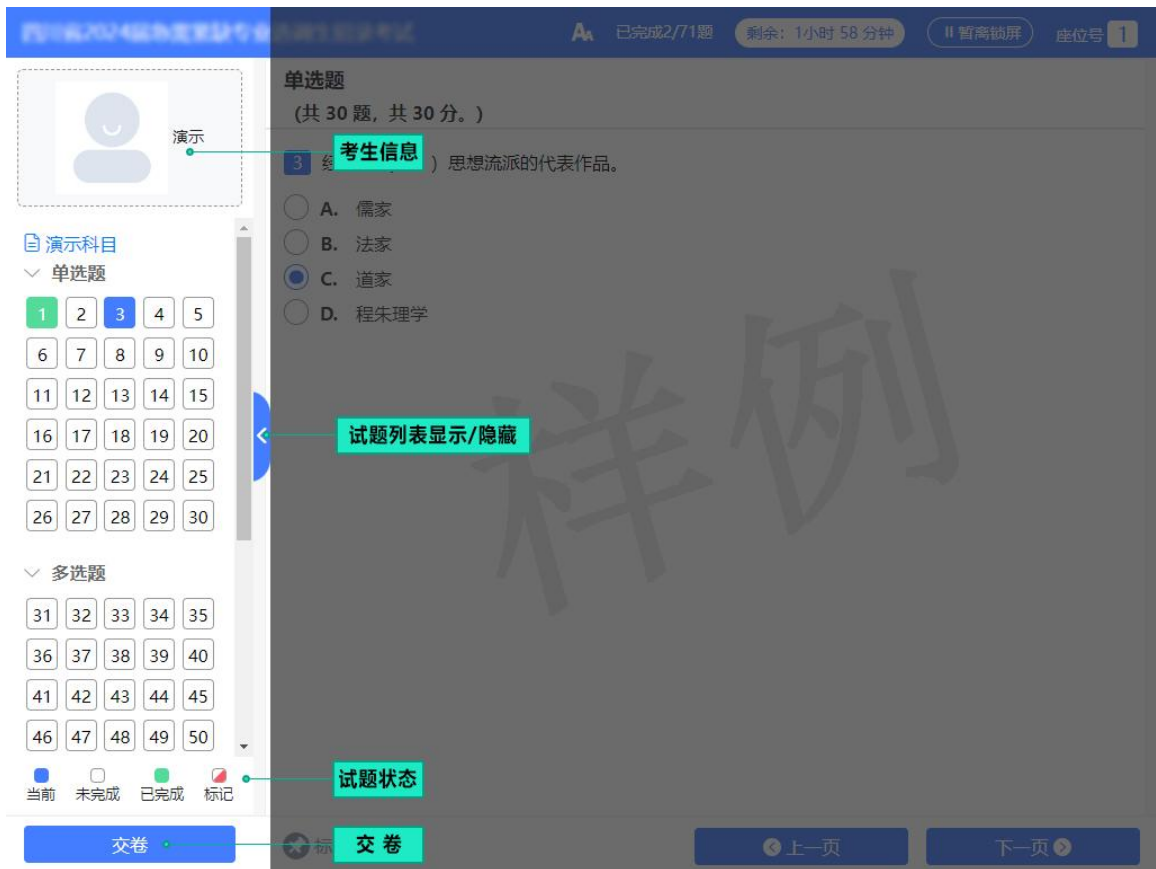


标题区，如下图所示。



- **字号调节:** 考生可以调节答题界面文字大小，字号有小、中、大三种，默认字号为中。
- **作答进度:** 考生可以查看已答试题的题量和总题量。
- **剩余时间:** 显示本场考试剩余答题时间。考生应合理分配答题时间。一旦整场考试时间结束，无需考生进行确认，机考系统会自动禁止**未交卷**的考生继续答题，并自动执行**收卷**操作，自动提交个人答题结果。
- **暂离锁屏:** 如果考生在征得监考人员同意的情况下需要暂时离开考位，为保护个人答题界面的安全，可以点击**暂离锁屏**按钮，对答题界面进行屏幕保护。关于**暂离锁屏**功能的详细介绍，请在**暂离锁屏功能使用说明**进一步了解。
- **座位号:** 机考系统为每台考试机预先设定的**编号**。

试题列表区，如下图所示。



- **考生信息:** 此处显示考生入场时拍摄的照片及个人信息。在考试过程中，如考场监考人员、巡考人员需要核对个人信息，请考生予以配合。
- **试题列表显示/隐藏:** 考生可以通过试题列表显示/隐藏功能，将左侧的试题列表面板隐藏，将答题界面最大化显示；试题列表也可由考生自行恢复显示。
- **试题列表中，以数字代表题号。** 考生可以查看试卷结构和题量，以及每道试题的作答状态。

试题的状态用不同的**图标**样式进行区分，包括当前试题、未完成试题、已完成试题、标记的试题。

如考生需要快速的跳转到某道试题，考生可以通过点击**试题列表**上对应的**数字**标签，系统会直接进入到该试题，方便考生进行答题或检查试题。

当**试题**较多时，考生可以用鼠标上下拖动**纵向滚动条**以查看全部试题，以免遗漏。

- **交卷:** 在整场考试时限未到之前，如果考生决定要**提前交卷**，可以通过点击**交卷**按钮结束答题。

答题区

- 答题区内将根据试题内容呈现出**客观题**和**主观题**两种题型，考生需要在此区域内进行作答。

工具栏区，如下图所示。



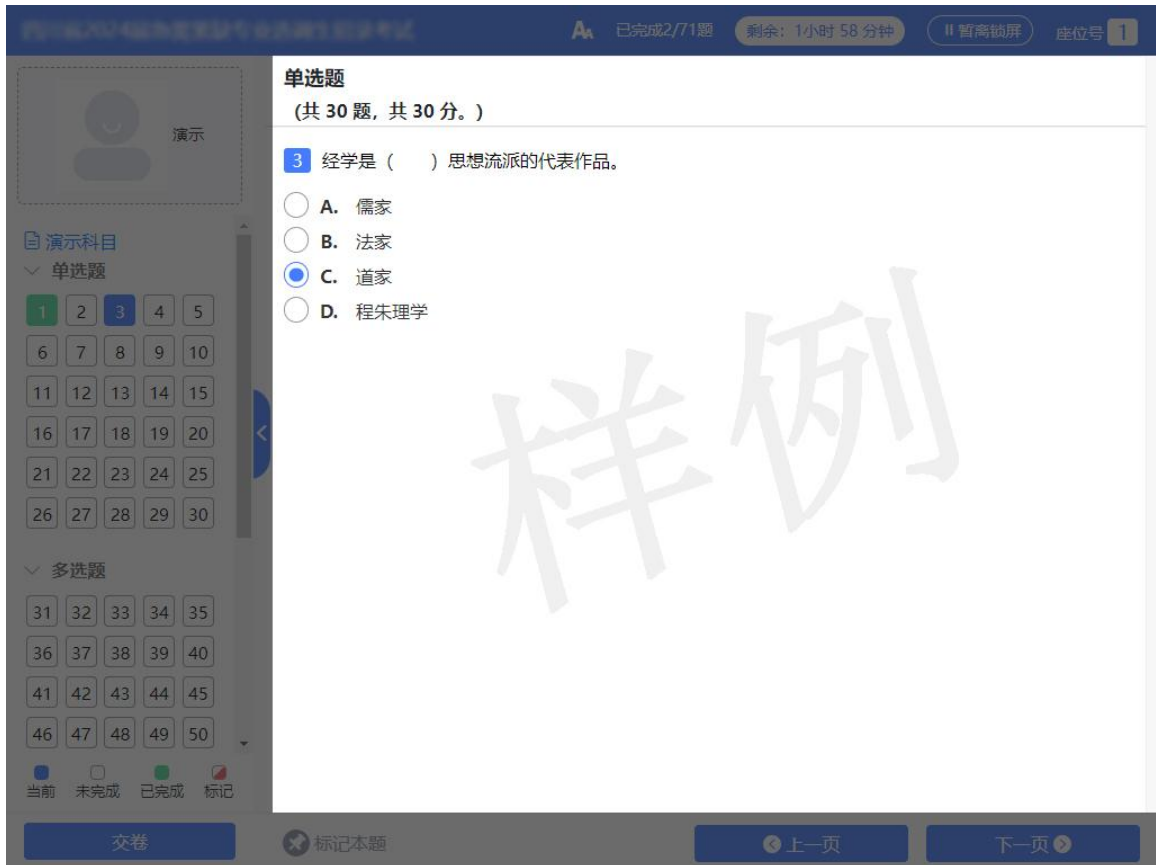
- **标记本题：**如果需要提醒自己稍后返回检查当前试题，则可以点击**标记本题**按钮，再次点击**取消标记**按钮则取消标记。被标记的试题会在左侧的试题列表中突出显示。对试题所作的标记，不会被作为答题结果，也不会影响考生得分情况。合理使用试题标记功能，可以帮助考生在大量的试题中快速查找到需要重点检查的试题。
- **上一页：**可以通过点击**上一页**按钮，按顺序进入上一个答题页面。
- **下一页：**可以通过点击**下一页**按钮，按顺序进入下一个答题页面。

答题界面介绍

答题界面按试题类型分为**客观题**和**主观题**两种题型，以下分别进行介绍。

客观题

客观题答题界面如下图所示。



客观题包括**单项选择题**、**多项选择题**和**判断题**。

单项选择题和**判断题**答题时，考生直接用鼠标点击备选项中认为正确的一个选项。如果需要撤销已经选中的选项，再次点击该选项、或者用鼠标点击其他备选项即可；机考系统只允许考生在所有备选项中选择**一个**备选项作为答案。

多项选择题答题时，考生直接用鼠标点击备选项中认为正确的**所有**选项。如果需要撤销已经选中的选项，再次点击该选项即可；机考系统允许考生在所有备选项中选择**任意多个**备选项作为答案。

主观题

主观题答题界面如下图所示。



主观题包括材料分析题。

主观题按界面布局分成资料区和作答区上下两个部分，以下分别进行介绍。

- **资料区**

当资料区内容较多时，考生可以用鼠标上下拖动资料区右侧的纵向滚动条以阅读全部内容，以免遗漏。

- **作答区**


当作答区内容较多时，考生可以用鼠标上下拖动作答区右侧的纵向滚动条以作答全部内容，以免遗漏。

作答时考生应直接将答案录入指定的答题区域中。在草稿纸上书写的**所有答案无效**。在考生答题过程中，机考系统会**自动**为考生保存答案。

答题辅助功能使用说明

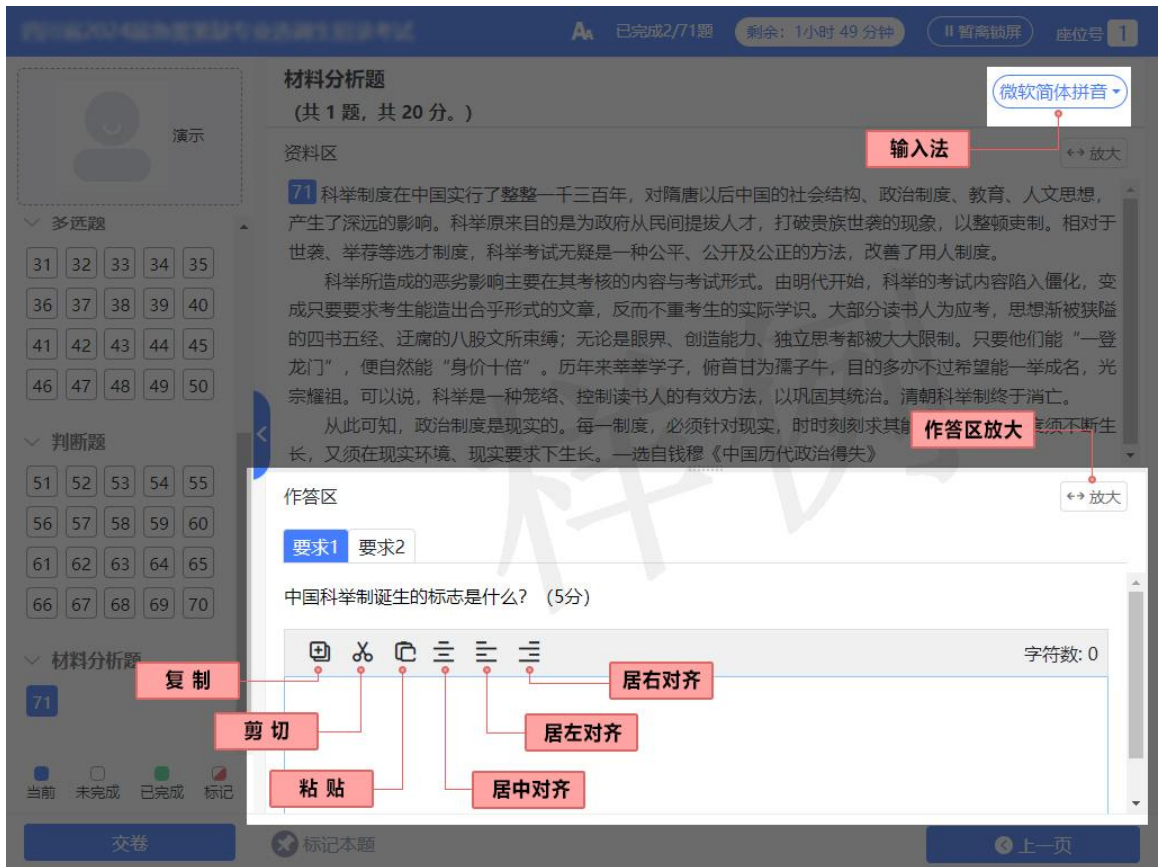
机考系统提供了辅助工具功能，协助考生完成答题。

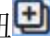
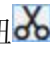
资料区辅助工具

资料区放大：如考生需要最大化显示资料区，可以通过点击**放大按钮** ，便于考生阅读资料区内容，如考生需要**恢复到**页面初始大小，可以通过点击**恢复按钮**

。




作答区辅助工具，如下图所示。



1. 用鼠标在答题区选中任意一段文字后，再用鼠标点击**复制按钮** ，可以将选中部分的文字复制到剪切板中，被复制的文字可以被粘贴到答题区内。
2. 用鼠标在答题区选中已经录入的文字，再用鼠标点击**剪切按钮** ，可以将选中部分的文字剪切到剪切板中，之后可以粘贴到答题区内。

使用**剪切**功能，可以快捷地调整文字在答案中的位置。

注意：资料区的内容不能被复制或剪切。

3. 用鼠标点击**粘贴**按钮，可以将已经复制/剪切的内容粘贴到答题区中，被粘贴的文字会插入在光标当前所在位置。
注意：资料区内容不能被删除或修改，考生也不能将内容粘贴到资料区中。
4. 机考系统上安装了多种常用**输入法**，考生可以自行选择使用。
用鼠标点击**输入法**按钮可以查看可选**输入法**列表，在列表中用鼠标点击需要使用的**输入法**即可完成输入法选择和切换。
除使用**输入法**按钮外，考生还可以通过键盘快捷键组合 **Ctrl+Shift**，在机考系统上选择已安装的**输入法**。
5. **作答区放大**：如考生需要最大化显示**作答区**，可以通过点击**放大**按钮，便于考生录入**作答区**答案，如考生需要**恢复**到页面初始大小，可以通过点击**恢复**按钮。

暂离锁屏功能使用说明

如果考生使用了**暂离锁屏**功能，答题界面将处于**屏幕保护**状态，如下图所示。



如果考生的答题界面处于**暂离锁屏**状态时，请考生注意**暂离锁屏**界面上的剩余时间，此时考试机同样计时，一旦整场考试结束，无需考生进行**解除暂离锁屏**确认，机考系统会自动禁止**暂离锁屏**的考生继续答题，并自动执行**收卷**操作，自动提交个人答题结果。

如果考生在**暂离锁屏**期间，需要返回考试，考生在“**请输入准考证号**”编辑框中输入准考证号，然后点击**继续考试**按钮。

结束考试

考生提前交卷

在整场考试时限未到之前，如果考生决定要**提前交卷**，在**试题列表**下方点击**交卷**按钮结束答题。

此时，机考系统会提醒考生对交卷的决定进行**二次确认**。在**任意一次**确认时如选择**取消**，系统将终止交卷可继续考试；如果考生连续**二次**确认交卷，系统将结束考试**不能**继续答题。

考生在**提前交卷**之前，务必仔细检查自己的**答题情况**。

考生在个人考试机上进行**提前交卷**，**不会**中断其他考生的考试过程。因此在交卷后，务必尽快整理好个人物品并安静地离开考场，以免影响其他考生继续答题。

整场考试结束

一旦整场考试时间结束，机考系统会自动禁止**所有**未交卷的考生继续答题，并为未交卷的考生**统一交卷**。此时，**无需**考生对交卷操作进行确认。

注意：在正常考试结束、系统自动收卷时，如有考生处于**暂离锁屏**状态，机考系统也会自动为其进行交卷操作。考生返回后，**不能**再次登录机考系统。

考试结束后，机考系统会**自动**收集并上传所有考生的**答题结果**。